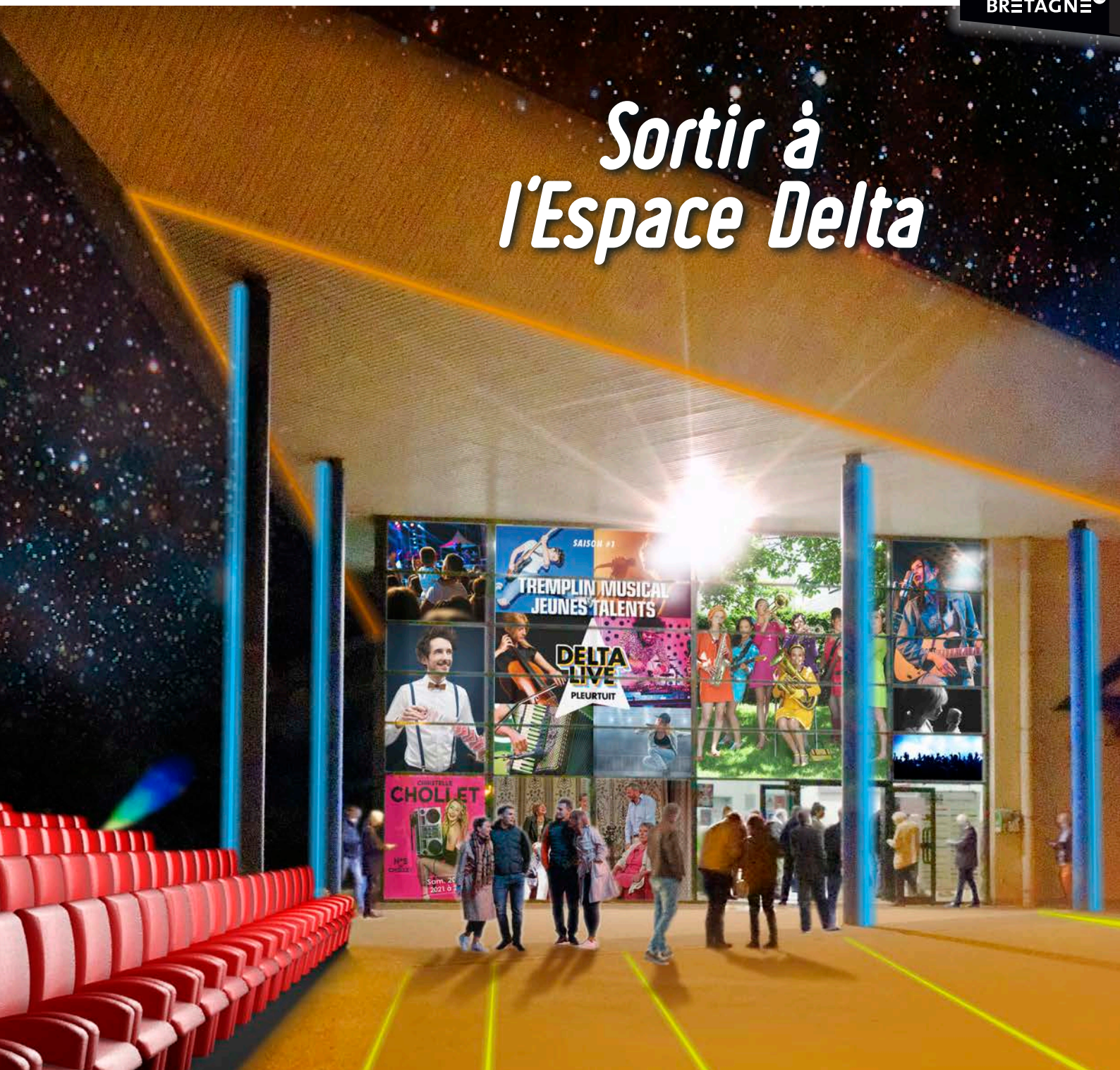


Pleurduit & Vous

MAGAZINE D'INFORMATIONS MUNICIPALES N°47 NOVEMBRE 2021

BRETAGNE

Sortir à l'Espace Delta



Travaux et aménagements
p.6

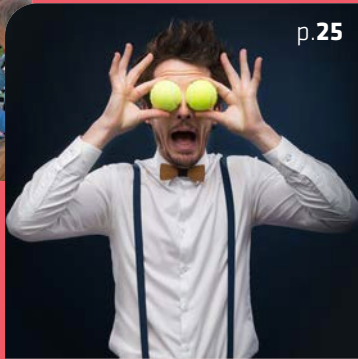


Portrait : passion BMX
p.11



Une rentrée tournée vers l'avenir
p.15

Sommaire



© Thomas Braut

Bulletin municipal "Pleurtuit & Vous" n° 47 / Novembre 2021

- Directrice de la publication : Sophie Bézier
- Rédaction : service communication
- Photos : Service Communication sauf mentions contraires
- Création graphique et mise en page : Quadrat Design Graphique
- Impression : Imprimerie des Hauts de Vilaine
- Diffusion gratuite : 4 600 exemplaires dont 4 200 ex. dans les boîtes à lettres pleurtuisiennes. En cas d'omission, des exemplaires sont disponibles à la Mairie ou à La Médiathèque.

Le bulletin municipal est imprimé sur un papier issu de sources responsables participant à la gestion durable des forêts.



p. **4 et 5** **Bilan 1 an de mandat**

p. **6 et 7** **Passage en revue des travaux réalisés**

p. **8** **Environnement**

p. **9** **Rétrospective photos**

p. **10** **Vie associative**

p. **11** **Passion BMX
Portrait d'Arthur Couchevellou**

p. **12** **Le Conseil des Sages
Hommage à Yves Bimbard**

p. **15 à 19** **Dossier : une rentrée tournée vers l'avenir**

p. **20 et 21** **La résidence autonomie "Le clos breton"**

p. **22 et 23** **La saison culturelle**

p. **24** **Rencontre avec les médiathécaires, Amandine et Cynthia**

p. **25 et 26** **Sortir en novembre, décembre et janvier à Pleurtuit**

p. **27** **Expression de la minorité**

TRAVAUX PUBLICS - PLEURTUIT

EVEN

02 99 88 41 54

CONFIEZ-NOUS
du temps libre pour VOUS

BRICOLAGE JARDINAGE

MAINTIEN À DOMICILE

POUR VOS ENFANTS

SERVICES TOUT PUBLIC

Confiez-Nous Côte d'Emeraude

47, rue de Dinard
Pleurtuit

02 99 40 79 52
pleurtuit@confiez-nous.fr



ÉDITO

Vous nous avez élus, il y a un peu plus d'un an, et nous nous appliquons à dérouler notre programme. Nous vous présentons notre premier bilan, entre crise sanitaire et retour à une vie plus normale.

De nombreux projets ont été lancés, le restaurant scolaire, l'espace jeunes, la mairie, l'attractivité du centre-ville, les pistes cyclables, la voirie, la sécurité, sans oublier les animations et la culture. Une présentation vous est proposée dans ce magazine.

Notre programme prévoit aussi l'équité et la solidarité envers tous les pleurtuisiens. Aussi, des réunions de quartier et de villages vont bientôt vous être proposées. Pour que mon équipe et moi-même puissions venir à votre rencontre pour un échange constructif, je réitère notre demande faite dans le dernier Pleurtuit Partage pour avoir un correspondant dans chaque quartier*. Ceci s'inscrit dans une démarche de renforcement des liens entre les pleurtuisiens et la municipalité.

Mon équipe et moi-même sommes très attachées à la notion de Liberté, même si celle-ci est contrainte depuis quelques temps. Nous avons été sollicités par une association dans le cadre d'une location commerciale d'une salle municipale. Des polémiques en ont découlé. Le rôle d'élu n'est pas celui de la police de la pensée. Nous nous devons, tous, de respecter les choix des uns et des autres, quand bien même ceux-ci ne nous conviennent pas. Il existe des procédures pour invoquer l'illégalité des déclarations publiques. Parler de bonne conscience quand cela nous arrange pour retirer sa liberté à l'autre ne peut être qu'un positionnement personnel, autoritaire à l'encontre même de l'idée de Démocratie régie par des lois et règlements bien définis.

Nous considérons trop nos concitoyens pour leur dicter leur façon de penser. Nous sommes avant tout élus pour gérer au mieux notre commune.

Sophie Bézier,
Maire de Pleurtuit

* Les personnes volontaires peuvent adresser un courrier à l'attention de Madame le maire de Pleurtuit 2 rue de Dinan - 35730 PLEURTUIT ou un courriel à mairie@pleurtuit.com avec pour objet : correspondants de quartier.

*« La liberté d'expression
ne gêne véritablement
que ceux qui n'ont
rien à dire et qui ne veulent
rien entendre ».*

Albert Brie

UN AN DE MANDAT vu par les élus



Guy Ravallault
Adjoint à l'urbanisme

Les actions du pôle aménagement, urbanisme, foncier en 2020-2021 ont porté sur :

- Un recentrage vers des projets immobiliers plus qualitatifs, plus humains, mieux intégrés, avec une belle mixité sociale et, avec une nouveauté, la concertation avec les habitants;
- Le lancement de projets structurants très attendus comme l'agrandissement du restaurant scolaire, un nouvel espace jeunes, les services de la mairie regroupés sur un nouveau site plus fonctionnel, et la rénovation énergétique de nos bâtiments plus anciens.
- Des premières réflexions et essais concernant l'attractivité du centre-ville, la mobilité et la sécurité, que nous allons conforter par une étude étendue.



Marie-Thérèse Huberson,
Adjointe aux affaires sociales
Christèle André,
Conseillère déléguée
à l'action sociale

Lors de notre arrivée, nos préoccupations ont été la gestion de la crise sanitaire qui s'est traduite par le maintien du lien social par téléphone et par courrier avec les personnes âgées. Nous avons apporté notre aide à la prise de rendez-vous pour la vaccination et l'accompagnement sur les centres.

Une de nos actions prioritaires a porté sur un soutien à l'équipe du SAAD (Service d'Aide A Domicile) en organisant des réunions, des formations et en développant un logiciel planning. Pour optimiser les attributions de logement en CAL (Commission d'Actions Logement), nous avons créé un document unique.

Suite à l'Analyse des Besoins Sociaux, il est ressorti qu'une mutuelle complémentaire communale serait bienvenue. Nous sommes aujourd'hui au stade du choix du prestataire.

Enfin, nous nous interrogeons sur la résidence autonomie "Le clos breton". Devons-nous la rénover ou envisager une nouvelle construction ?



Lydie Duhil
Adjointe aux finances

De nombreux investissements rendus indispensables ont été réalisés. Nous pouvons citer par exemple la sonorisation de l'Espace Delta devenue inadaptée, le matériel pour la transmission en direct du conseil municipal...

Outre les grands projets, nous avons prévu la démolition de la maison Solon qui permettra la création d'un jardin convivial en cœur de ville, l'étude de circulation et de dynamisation de Pleurtuit... Ces investissements seront réalisés dans un budget maîtrisé.





Patricia Martineau
Adjointe aux animations
et à la culture

L'année 2021 marque le renouveau de la culture et des animations après une année 2020 très impactée par la crise sanitaire.

Dans les nouveautés, nous avons mis en place un marché dominical à l'année place de l'église ; la salle de spectacles de l'Espace Delta a été embellie et modernisée avec une nouvelle sonorisation ; créé un tremplin musical pour les jeunes talents de la région. La musique, le théâtre, la danse... sont toujours au rendez-vous de la programmation culturelle sans oublier toutes les animations proposées par la Médiathèque qui sont cette année, très légitimement, intégrées à la saison culturelle.

C'est un réel plaisir pour moi de faire partie de l'équipe animations/culture et de collaborer avec des personnes motivées malgré les difficultés rencontrées. Je souhaite de tout cœur que Pleurtuit soit une référence culturelle pour tous sur le territoire.



**Morgane Gouès /
Frédéric Mabboux**
Adjointe / Conseiller délégué
en charge de l'environnement
et de la mobilité

Parce que ce sont les petits ruisseaux qui forment les grandes rivières, **cette première année est marquée par une multitude d'actions** : la "création de haies sèches", la coordination avec Saint-Lunaire des avis de recherche de petits animaux qui contribuent à la création de L'atlas biodiversité intercommunal, les sorties mensuelles "ramassages participatifs" en association avec les marcheurs cueilleurs... Votre participation est essentielle à toutes ces actions.

Depuis le mois de juin nous avons été associés, au sein de la C.C.C.E., à l'étude de la **valorisation de randonnées en portions rando-vélo**. Par ailleurs, dans la commune nous avons travaillé à **l'amélioration de la mobilité avec la réfection des chemins doux** autour du pôle clos champion, le chemin de la sagesse, la salle rance-frémur, le chemin creux.



Daniel Leroy,
Adjoint aux travaux

En concertation avec les équipes techniques et de l'urbanisme, un recensement des priorités a été effectué, ce qui a conduit à de **nombreux travaux et aménagements** que nous vous détaillons pages 6 et 7. La sécurité a été et sera toujours l'une de nos priorités notamment en matière de circulation.



Yvon Poutriquet,
Adjoint en charge
de la communication

En matière de communication, nous avons revu la maquette du bulletin municipal pour la rendre plus accessible et répondre aux attentes des lecteurs. Pour que vous vous appropriiez ce magazine, nous l'avons appelé "Pleurtuit & Vous".

Dans ce même registre, nous avons revu le site internet qui permet, dès la page d'accueil, d'accéder aux informations prioritaires. De plus il est désormais adapté aux tablettes et smartphones, et offre une aide importante aux utilisateurs ayant un handicap cognitif, moteur ou visuel.



Sylvain Briant,
Adjoint en charge
de l'attractivité du territoire

La saison 2021 du camping a été une grande réussite avec une plus grande fréquentation grâce à des animations dont celle organisée par l'Association des Parents d'Elèves]-Launay ou encore l'accueil de food-trucks en soirée. Deux nouveaux emplacements de mobil-home ont été créés. Financièrement, le camping est bénéficiaire par rapport aux années passées. Nous remercions Marine Esnault, la gestionnaire, de son implication.

TRAVAUX et AMÉNAGEMENTS

Entre modernisation, entretien, mises aux normes... ou encore création d'installations, les services techniques de la ville sont sur tous les fronts que ce soit pour des travaux en régie ou le suivi des travaux avec des entreprises. Passage en revue des principales réalisations.



TRAVAUX D'ENTRETIEN ET MODERNISATION DES STRUCTURES

Salle omnisport :

Réfection des locaux du club de basket, remplacement du ballon d'eau chaude, modernisation du système des panneaux basket.

Montant : 16 003 € T.T.C.

Salle Rance-Frémur :

Sécurité incendie, achat de mobilier, remplacement des portes extérieures, installation d'une sonorisation et d'une vidéo projection.

Montant : 31 427 € T.T.C.

École maternelle :

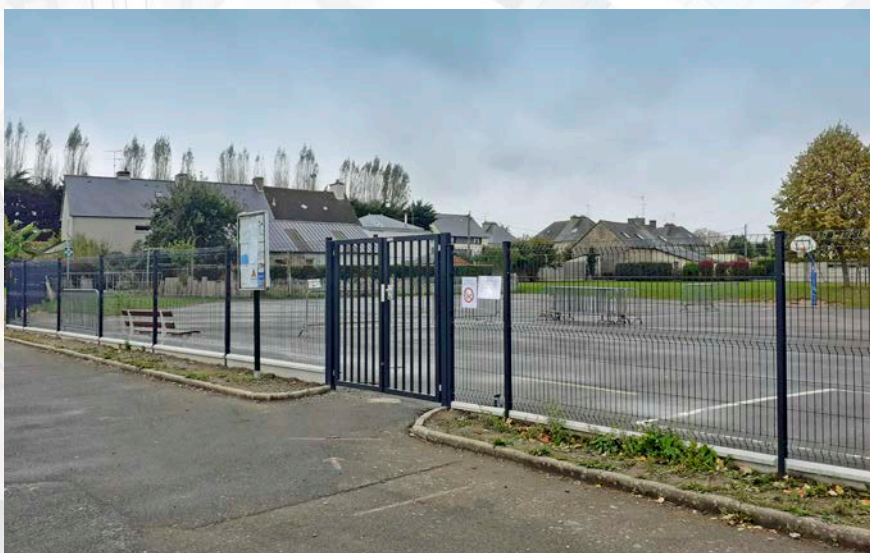
Installation d'une aire de jeux dans la cour de récréation prévue pour janvier 2022.

Montant : 15 264 € T.T.C.

École élémentaire :

Pour la sécurité des enfants, remplacement de la clôture et de deux portails.

Montant : 10 548 € T.T.C.



Et aussi :

Peinture sur les extérieurs de l'école élémentaire ; rénovation des loges, de la scène et des sanitaires de l'Espace Delta ; travaux de rénovation intérieure et extérieure à la Gendarmerie.



TRAVAUX D'AMÉNAGEMENT, DE RÉPARATIONS ET D'ENTRETIEN

Mises aux normes et réparation des réseaux eaux pluviales :

Chemin creux, allée des Chênes, rue de la Crochais, Ville Gueurie, Ville au Monnier, rue du rond-point des 3 Croix, rue de la Perrière.

Montant : 75 046 € T.T.C.

Aménagements de sécurité, entretien, réparations et réfection de voirie :

Jardins partagés, rue du Gardon, Ruisseau Saint-Père, La Caminais - La Peyronnais, Les Forges, Chemin de Cancaval, Ville Ory, Ville-Es-Sauvès, rue de Dinard, rue de Dinan, giratoire entrée sud, Ville Patoire et Gariau.

Montant : 206 976 € T.T.C.

Réfection des cheminements piétons sablés (1 900 m linéaire env) :

Cimetière, salle omnisports, restaurant scolaire, skate-park, salle Clos Champion, La Sagesse, Banque alimentaire.

Montant : 73 125 € T.T.C.

Rénovation de l'abribus à La Peyronnais :

Montant : 1 500 € T.T.C.



POUR LE CIMETIÈRE :

Au regard d'obligations réglementaires un second point de dispersion a été créé et un ossuaire a été ajouté. Des exhumations de concessions abandonnées ont été effectuées.

Montant : 18 858 € T.T.C.



NOUVELLES INSTALLATIONS

**Dans les écoles, au cinéma,
et à la salle omnisports :**

Installation d'abris vélos
Montant : 31 702 € T.T.C.

Jardin du Westerwald :

Installation de jeux
Montant : 34 625 € T.T.C.



NOUVEAU MATÉRIEL

Pour un meilleur confort de travail des agents et un entretien plus performant que ce soit au niveau du centre-ville, dans les hameaux et villages, des investissements ont été réalisés :

- **Nouveau camion : 28 066€ T.T.C.**
- **Tracteur avec brosse de balayage : 44 258€ T.T.C.**
- **Sableuse auto-chargeuse : 6 940€ T.T.C.**

La rénovation énergétique des bâtiments communaux :

UNE ÉTAPE INCONTOURNABLE DANS LA GESTION DU PATRIMOINE COMMUNAL

**1^{ère} ÉTAPE :
ANALYSER
L'ÉTAT DU PATRIMOINE**

La CCCE est lauréate de l'appel à manifestation d'intérêt SEQUOIA dans le cadre du programme ACTEE 2 (Action des Collectivités Territoriales pour l'Efficacité Énergétique). C'est dans ce cadre que la commune a réalisé l'AUDIT de 6 de ses bâtiments : les écoles maternelle et élémentaire publiques J-Launay, l'école de musique, la salle Rance et Frémur, la salle omnisport et la maison des associations. Ces études mettent en avant un programme de travaux pour améliorer la performance énergétique des bâtiments.

Ces 6 AUDITS ont coûté 16 439,42 € H.T. et seront pris en charge à hauteur de 50% par la CCCE.



2^{ème} ÉTAPE : FINANCER ET RÉALISER

Pour absorber le coût des travaux, la collectivité met en place un plan pluriannuel d'investissements. Les premiers bâtiments concernés sont l'école maternelle J-Launay et l'école de Musique. Le coût de ces travaux est répertorié dans le tableau ci-dessous.

Les entreprises pour l'école de musique sont en cours de sélection. Les travaux seront réalisés en 2022.



En € H.T.	Total des travaux	Dont subventions	
		France Relance	Contrat de territoire
Ecole de musique	258 150 €	77 445 €	128 611 €
Ecole maternelle	229 700 €	68 910 €	/

Imaginons ensemble LA REDYNAMISATION DES "FOURNEAUX"

Scannez le QR Code ci-dessous pour visualiser l'espace qui sera aménagé.



Après avoir donné un nouveau visage au "jardin du Westerwald", l'équipe municipale souhaite redynamiser le quartier "Les fourneaux". Ce quartier, ancien, présente de nombreux atouts : situé en entrée de ville, proche de la voie verte, très bel espace de verdure avec ses chênes centenaires.

Une réflexion participative avec les habitants du quartier va débuter prochainement. Un questionnaire va être distribué dans les boîtes aux lettres afin de recueillir des idées d'aménagement qui doivent s'articuler autour des jeux, de la santé et de l'alimentation.

UN GRAND JEU
Le Dôme, un jeu pour enfants avec cordes et filets suspendus, sera installé sur cet espace.



Création d'un VERGER CONSERVATOIRE



En collaboration avec l'association "Les mordus de la pomme" et la Communauté de Communes de la Côte d'Emeraude, un projet de verger conservatoire est à l'étude. Il sera situé dans la ZAC de l'aéroport près de l'espace multisports et de la voie verte où des fruitiers sont déjà plantés. L'objectif est de recréer un verger.

La création d'un verger conservatoire assurera la sauvegarde de certaines variétés locales et anciennes afin de contribuer à la restauration de ces espèces en permettant de recréer un paysage traditionnel et ainsi revaloriser le patrimoine biologique et historique fruitier de Pleurtuit.

Au-delà d'un site de cueillette participative, les oiseaux pourront également nicher dans cet espace re-naturalisé et ainsi favoriser la biodiversité sur notre territoire. Pomme, poire, prune, cerise viendront agrémenter nos paniers.

Chaque dernier dimanche du mois, participez aux «Balades 0 déchets» en collaboration avec les « Marcheurs Cueilleurs» en centre-ville, dans les quartiers et dans les hameaux.

Pour connaître les points de rendez-vous :
Page Facebook @Ville de Pleurtuit



DERNIÈRE MINUTE

La ville de Pleurtuit s'est engagée dans une démarche de suppression de l'utilisation des produits phytopharmaceutiques sur son territoire. C'est dans ce cadre qu'elle a candidaté à la session 2021 de l'opération "Terre Saine, communes sans pesticides", portée par la Direction de l'eau et de la biodiversité du ministère de la Transition écologique en collaboration avec l'Office français de la biodiversité. La ville de Pleurtuit a été retenue et a obtenu le label "Terre saine, communes sans pesticides". Nous rejoignons ainsi les 500 autres collectivités engagées dans cette démarche.



Les spectateurs étaient au rendez-vous des spectacles du début de saison avec le Fest-Noz de Guedenn, la 20^e Nuit du Rock et Celtic Legends.

© C. Hamon

© S. Bizouit

Dans le cadre de la semaine bleue, le 6 octobre, enfants et aînés ont participé à l'opération "Roulez jeunesse" à l'Espace Delta. Entre autres animations "La maison de tous les dangers" par Groupama.



Harry Potter a toujours beaucoup de succès. L'exposition organisée à la Médiathèque en octobre a séduit petits et grands.

Depuis début juillet le marché dominical s'est installé place de l'Église.



Les enfants du Centre de loisirs préservent la biodiversité en construisant des hôtels à insectes avec le Conseil des Sages.



Les aînés de la résidence autonomie gardent le contact en surfant sur la borne interactive acquise avec la participation de la Fondation Crédit Agricole.

Beau succès pour le circuit en 2CV "Les bornes de la Liberté" organisé en septembre à l'occasion des Journées du Patrimoine. Cette manifestation était orchestrée par la ville de Pleurtuit, l'association UNC de Pleurtuit et le club des 2 CV de la Rance et la participation de la ville de Pleslin-Trigavou.



LES ASSOCIATIONS ont (enfin) retrouvé leur rendez-vous avec les Pleurtuisiens

« Après une mise en sommeil du traditionnel forum des associations l'an passé (Forum dématérialisé en 2020), celui-ci s'est tenu le 4 septembre dernier. Le contrôle des pass sanitaires et l'application des mesures sanitaires ont été assurés par les agents municipaux et les élus que je tiens à remercier pour leur engagement lors de cette journée.

Un grand nombre d'associations a répondu présent pour cette journée qui a permis aux pleurtuisiens de découvrir toutes les activités proposées par le monde associatif (culture, sports, danse, loisirs créatifs, jeux, environnement, patrimoine). Ce



rendez-vous a été l'occasion de leur redonner un élan après ces deux années sombres. Une nouveauté cette année avec la possibilité de se restaurer grâce au food truck de galettes et crêpes "Rozell et Spanel" sur le parking de l'Espace Delta.

Pour remercier les membres des associations qui sont pour la plupart

bénévoles, la journée s'est terminée avec un apéritif offert par la municipalité. »

Daniel Leroy, adjoint aux sports.



FORMATION À L'ARBITRAGE avec le Pleurtuit Côte Emeraude Football (PCEF)

Dans le cadre du développement du Club, le PCEF propose de former des arbitres. Les prochaines formations auront lieu en 2022 au district d'Ille-et-Vilaine.

ARBITRE AU PCEF, MODE D'EMPLOI

- Il faut être âgé de 13 ans et plus,
- Pour les mineurs, le Club les accompagnera lors des rencontres,
- La formation et la tenue sont financées par le Club,
- Il est possible d'être joueur/joueuse et arbitre pendant 2 ans.
- Une indemnité d'une quarantaine d'euros par match est versée.



DES FORMATIONS COMPLÉMENTAIRES AU SEIN DU CLUB SONT POSSIBLES

Le Club peut apporter de l'aide à la recherche d'un emploi, d'une formation, d'un stage, d'un service civique ou encore dans l'obtention d'une aide à la mobilité.

Le référent arbitre du Club, Romain Le Moign (ancien arbitre district 35) est joignable au 06 67 04 83 94 pour tous renseignements et pour accompagner les candidats dans leur démarche.



INFOS PRATIQUES :

Retrouvez toutes les informations utiles et le formulaire de contact sur www.pcef.footeo.com

Passion BMX

Rencontre avec Arthur Couchevellou, un jeune Pleurtuisien de 14 ans qui se distingue en BMX, une discipline sportive exigeante présente aux Jeux Olympiques depuis 2008.

Peux-tu nous expliquer ce qu'est le BMX ?

C'est un sport extrême cycliste, très technique et également physique. Il existe 2 catégories en BMX, le Freestyle où les riders (pilote) font des figures et la Race où les riders font la course. C'est cette catégorie que je pratique. L'objectif est d'enchaîner des bosses et des virages sur un parcours de 300 mètres, le plus rapidement possible et bien sûr sans tomber. Dans les compétitions, il y a 8 concurrents maximum par course (race) qui se positionnent sur une butte qui fait 3m, 5m ou 8m. On se tient en équilibre sur une grille en attendant que le départ soit donné. Des feux rouge, orange puis vert se déclenchent et là c'est parti. Il ne faut pas rater son départ qui détermine une grande partie de la course.

À quel âge as-tu commencé le BMX ? Et pourquoi ce sport ?

J'ai commencé à 9 ans. J'aimais bien pratiquer le vélo que j'utilisais aussi pour aller à l'école. Un jour, un ami m'a demandé si cela m'intéresserait de faire un essai en BMX. J'ai accepté. Cela m'a tout de suite plu et je me suis inscrit au Club de Quévert.

Quelles sont les qualités pour pratiquer le BMX ?

Il faut être endurant, avoir l'esprit

de compétition et être tenace dans l'effort. On est confronté au contact avec les 7 autres concurrents et il ne faut pas se laisser intimider. Aborder des bosses difficiles, c'est en fait un grand coup d'adrénaline où je me dis « là, il ne faut pas avoir peur, il faut y aller ».

Quand as-tu commencé les compétitions ? Et à quel niveau ?

J'ai commencé en 2017, un an après avoir intégré mon Club. Actuellement je suis en minimes 2, l'année prochaine, j'intégrerai l'équipe des cadets. Ma meilleure performance c'était en juin dernier en coupe d'Europe à Sarriens (84). Je suis allé en 8^e de finale. Cette année, j'aurai participé à 11 courses.

Quel est le déroulement d'une compétition ?

Par exemple à Sarriens, cela s'est passé sur 2 jours. On fait des essais pour appréhender la piste puis il y a un temps d'échauffement, le "warm up". Il y a 3 manches qualificatives avec une notation de 1 à 8, 1 pour le premier et 8 pour le dernier. Moins on a de points, plus on a de chance d'être qualifié pour le tour suivant.

C'est la rapidité qui compte. Dans ma catégorie, on réalise les 300 m de course entre 30 à 40 secondes, tout dépend de la difficulté des bosses qui



ne sont pas les mêmes d'un circuit à l'autre.

Comment concilies-tu scolarité et la pratique de ton sport ?

J'ai intégré à la rentrée la section sportive du lycée Les Cordeliers à Dinan. Cela me permet d'allier les deux. En plus des cours, j'ai en moyenne 4h de pratique du BMX et 2h de musculation par semaine auxquelles s'ajoutent les 3 h de sport du cursus normal. Et avec le club BMX de Quévert, 3 entraînements hebdomadaires. En plus de l'entraînement technique, notre coach, Damien Grouazel, qui se distingue dans ce sport et qui a un beau palmarès, nous aide à travailler sur le mental. C'est nouveau pour moi et je me rends compte que c'est super important.

Quel est ton prochain challenge ?

La coupe de Bretagne en octobre et le championnat de Bretagne en novembre. Dans un futur plus lointain, je rêve de championnat du Monde et pourquoi pas les J.O. D'ici là, il y a encore du travail.



LE CONSEIL DES SAGES

poursuit ses actions en faveur du bien-vivre ensemble

Lors de sa séance plénière en septembre, le CDS a dressé un bilan des actions menées depuis l'arrivée des nouveaux membres en mai dernier.

« Nous avons défini ensemble des domaines d'interventions et créé des commissions de 3 à 4 personnes sur des thèmes très variés comme la mise en valeur du patrimoine, la végétalisation du cimetière, les incivilités, l'aide à internet, la circulation et bien d'autres sujets d'intérêts pour les Pleurtuisiens » explique Jean-Michel Goizet, coordinateur du CdS. Chaque étude fait l'objet d'un compte rendu détaillé avec des suggestions

d'amélioration. Il est remis à la municipalité qui décide de la suite à donner. « Notre "menuisier" du CdS travaille également à la construction "d'Hôtels à insectes" en collaboration avec les enfants du centre de loisirs. Une fois terminés, ces assemblages seront installés sur un emplacement au Ruisseau Saint-Père » précise Jean-Michel Goizet. Affaire à suivre dans un prochain Pleurtuit & Vous



Jean-Michel
GOIZET
Coordinateur



Pascale
LESAICHERRE
Secrétaire



Marie-Michèle
BOREL-GAUTHIER



Nicole
GALLOIS



Jean-Denis
HOUET



Marcelle
JEGU



Sylvain
LEFIEUX



Camille
LONGCOTE



Régis
MOUSSEAUX



Patrick
PERNOT



Jean-Michel
RIOU



Pierrick
RUAULT



Jean-Claude
YANS



Denis
ZENTZ

Les projets ne manquent pas et le Conseil des Sages peut encore accueillir de nouveaux membres. Si vous êtes intéressés, inscrivez-vous en ligne sur le site de la mairie, rubrique conseil des sages, ou contactez Jean-Michel Goizet par mail : conseilsages@pleurtuit.com



HOMMAGE À YVES BIMBARD

Le monde associatif pleurtuisien a perdu une figure emblématique

Fin Mai, Yves Bimbard, une personnalité du monde associatif de Pleurtuit nous a quittés. Il a été l'initiateur du jumelage entre la ville de Pleurtuit et Ransbach Baumbach en Allemagne. "L'Entente Pleurtuit Ransbach-Baumbach" (EPRB) a donné l'opportunité aux enfants et aux adultes de découvrir notre ville jumelle avec une volonté d'échanger, de lier des amitiés avec nos amis allemands et de découvrir une autre culture.



Yves Bimbard a également marqué notre ville pendant de nombreuses années comme enseignant de l'école publique. C'était un homme passionné et bienveillant. Il ne comptait pas son temps et avait une énergie à revendre dans le cadre de tous ses engagements. « J'ai eu l'occasion de rencontrer Yves Bimbard dans les années 90 en tant qu'adjoint en charge des écoles, Il faisait en sorte qu'il n'y ait jamais de fermeture de classe. Nous avons réussi à mettre en place le CATE (contrat d'aménagement du temps de l'enfance), dispositif précurseur des

TAP » se souvient Daniel Leroy. Il souhaitait faire découvrir aux enfants des univers complémentaires à celui du monde scolaire avec les classes de découvertes et de neige et surtout le jumelage qui restera son œuvre. Il a beaucoup fait pour Pleurtuit et "ses enfants", comme il disait. De nombreux Pleurtuisiens gardent un excellent souvenir de cet homme d'une grande gentillesse, dévoué et passionné.

L'EPRB ainsi que le club de basket, dont il a été président lui ont rendu hommage dans les semaines qui ont suivi sa disparition.

DU CÔTÉ DES COMMERCES EN CENTRE-VILLE

L'Échappée belle

L'Institut de beauté "L'Échappée Belle" a ouvert en mars 2020 juste avant les contraintes de confinement.

« C'est du passé aujourd'hui » explique Estelle Dupont, avec un esprit positif, reflet des prestations qu'elle propose en matière de détente et de bien-être. Après avoir travaillé en Thalasso à Saint-Malo et à Dinard puis en qualité d'esthéticienne à domicile, Estelle poursuit sa belle carrière dans son institut. Formée à différentes formes de massages relaxants comme le massage ayurvédique ou le massage aux "bols chantants tibétains", Estelle Dupont propose également des prestations de manucure et maquillage, des épilations, des soins anti-âge et minceur (LPG). Elle est accompagnée de la jeune Tracy Capo, en apprentissage, à laquelle elle transmet son savoir-faire.



Retrouvez toutes les actualités de l'Institut et les idées cadeaux sur Facebook : "L'Échappée belle pleurtuit"
5, rue de Dinan. Ouvert les lundis et samedis de 9h à 16h et du mardi au vendredi de 9h à 18h30.
Possibilité de prendre rendez-vous en ligne sur www.planity.com / Contact : 02 99 89 62 83.



Art'y Pizz - Via Paëlla

Pendant l'été, une nouvelle activité commerciale est née au 9, rue de Dinan avec un distributeur de pizzas 24h/24h et de la paëlla à emporter à partir de 4 personnes.

Fabrice Gatinois, bien connu dans la ville voisine pour avoir tenu pendant 25 ans l'enseigne "Via Pizza" a choisi de s'installer à Pleurtuit, une ville qu'il trouve dynamique. Quand il a commencé sa carrière dans la restauration, il a suivi une formation de pizzaiolo à Boscolo en Italie. Par rapport à l'offre existante sur Pleurtuit, il fabrique un type de pizza différent. Il propose une carte de 9 pizzas (de 9€ à 12€) confectionnées dans son laboratoire de cuisine puis déposées dans le distributeur. Fabrice Gatinois a également une activité de traiteur avec la paëlla. Livraison possible à partir de 4 personnes.

Contact : 06 11 49 30 53



Made by Steph Couture

Stéphanie Leclaire a fait de sa passion un métier. Cette autodidacte en couture a quitté son travail pour suivre une formation accélérée en couture et obtenir un titre professionnel. Et c'est ainsi que depuis cet été, elle a ouvert son atelier de couture au 13 bis, rue Saint-Guillaume

En plus d'une activité de retouches, Stéphanie Leclaire propose des ateliers d'initiation à la couture pour petits et grands qui permettent d'approprier la machine à coudre. Les apprentis couturiers choisissent un thème pour la réalisation d'une création. D'autres ateliers sont proposés comme l'atelier "couture 0 déchets" qui remporte un vif succès. Des ateliers qui peuvent s'offrir en cadeau. Une idée à l'approche des fêtes de Noël.



Retouches couture, création de vêtements, ateliers, petite mercerie. Ouvert du mardi au samedi de 9h à 12h45 et de 14h à 18h30 (17h30 le samedi). Pour connaître les dates des ateliers rendez-vous sur la page Facebook : Made By Steph Couture / Contact : 06 59 10 15 79



ASSOCIATION Au chat créateur

L'association "Le Chat Créateur" qui s'est installée à Pleurtuit il y a 5 ans regroupe des créateurs dans son atelier-boutique.

Depuis juillet, une créatrice de tricot propose de la laine à la vente avec une marque française de qualité. « Cela manquait à Pleurtuit » souligne Mme Robert, la trésorière de l'association qui assure en grande partie les permanences avec les autres créateurs. "Au chat créateur" prépare son traditionnel marché de créateurs qui aura lieu cette année les 13 et 14 novembre à l'Espace Delta.

Le programme des ateliers est sur Facebook :



Au chat créateur / 25, rue de Dinan. Ouvert les après-midis du mardi au samedi de 14h30 à 17h30 / Contact : 06 08 52 81 24



INFORMATIONS DE LA DIRECTION GÉNÉRALE DES FINANCES PUBLIQUES

1. DEPUIS LE 1^{ER} SEPTEMBRE 2021, VOTRE INTERLOCUTEUR A CHANGÉ POUR LES PAIEMENTS

● **Pour le paiement de vos factures locales** (eau, ordures ménagères, cantine, crèche, garderie...) votre nouvel interlocuteur est **le service de gestion comptable (SGS) de Dol-de-Bretagne**



Infos pratiques : Centre des Finances publiques
18, place Toullier BP 40 - 35120 Dol-de-Bretagne
Du lundi au vendredi de 9h à 12h sans RDV.

Sur RDV les lundis et jeudis de 14h à 16h. Rens. et prise de RDV : 02 99 48 01 79

● **Pour le paiement de vos impôts** (impôt sur le revenu, taxe d'habitation, taxes foncières) votre interlocuteur est **le service des impôts des particuliers (SIP) de Saint-Malo**



Infos pratiques : Centre des Finances publiques
38, Bd des Déportés - CS 31702 - 35417 Saint-Malo
Du lundi au vendredi de 8h45 à 12h sans RDV.

Sur RDV les lundis, mardis et jeudis de 13h30 à 16h.

Rens. et prise de RDV dans votre espace personnalisé sur impots.gouv.fr, en appelant le 0 809 401 401 ou 02 99 40 61 30



VOS SOLUTIONS POUR PAYER LES FACTURES ÉMISES PAR LA MAIRIE DE PLEURTUIT :

● **Paiement en ligne** sur le site internet de la commune : onglet "Portail familles" pour les services périscolaires ou rubrique "MES LOISIRS / Ateliers culture" pour les activités culturelles

● **Paiement en espèces** (maxi 300€) ou **par carte bancaire** chez un buraliste agréé : Café de France, 1 rue de Dinan / Tabac presse Le Médicée, 11 rue Brindejonc-des-Moulinais

● **Paiement par chèque** auprès de la Trésorerie de Dol-de-Bretagne.

2. POUR VOUS AIDER À TRAITER VOS DEMANDES RELATIVES AUX IMPÔTS

● **A France Services** (au siège de la CCCE) **exclusivement sur rendez-vous** le jeudi après-midi auprès de la DGFiP en téléphonant au 0 809 401 401 ou au 02 99 40 61 30

● **Sans rendez-vous** : pour les questions sur la taxe d'habitation **jeudi 9 décembre de 13h30 à 17h à la Mairie de Dinard.**

RAPPEL

STATIONNEMENT

ZONES BLEUES ET ARRÊTS MINUTE

LES ARRÊTS MINUTE SE SITUENT :

- Au niveau du 8, rue de Dinan (2 places)
- Au niveau du 28, rue de Dinard (2 places)
- Rue Brindejonc du Moulinais (5 places)

Les arrêts minute sont limités à 10 min et nécessitent la pose d'un disque de stationnement.

LA ZONE BLEUE CONCERNE :

- Rue Brindejonc des Moulinais (12 places dont 5 arrêts 10 minutes)
- Rue Saint-Guillaume (11 places)
- Rue de Dinard (10 places)
- Place du Général de Gaulle (11 places)
- Parking rue Abbé Potier (13 places)

La Zone Bleue est en vigueur du lundi au samedi (excepté les jours fériés) de 9h à 12h et de 14h à 18h30.

Le stationnement est limité à 2 heures.



Des disques sont disponibles chez les commerçants du centre-ville et à l'accueil de la Mairie.

MOBILITÉ BUS


Deux fois par semaine, le jeudi et le vendredi après-midi, le CCAS propose aux administrés – qui n'ont pas de solution pour se déplacer en véhicule – un service de bus dans Pleurtuit.



Un service de bus est également proposé pour se rendre à Cap Emeraude 1 fois par mois (tous les 2^e mercredi du mois sauf juillet/août) l'après midi (durée sur place environ 1h30). **Sur inscription au CCAS : 02 99 88 76 69.**


VIOLENCES FAMILIALES

STOP AUX VIOLENCES FAMILIALES !



PROFITEZ | **HOLLANDE, UN STOP** | **PROFITEZ**

Pour en parler contacter le : **17 ou 114 par SMS ou 02 99 54 44 88 (39 19)**





Morgane Gouès, Adjointe aux Affaires Scolaires et Florence Dubois, entourées d'une partie du personnel chargé de s'occuper des enfants.

DOSSIER

Une rentrée "Tournée vers l'avenir"



« L'année 2021 aura été rythmée par les protocoles sanitaires aussi bien pour l'accueil des élèves en classe, qu'à la restauration scolaire ou encore à la garderie et au centre de loisirs. Ensemble, parents, agents et élus, grâce à nos échanges, nous avons fait le maximum pour maintenir le bien-être de nos enfants et nous pouvons nous en réjouir. La rentrée 2021 a été plus sereine et est tournée vers l'avenir. Pour les élèves des écoles élémentaires publique et privée, la rentrée a été marquée par le "socle numérique" grâce au "plan de relance - continuité pédagogique", sujet que nous développons en page 16 de ce dossier. Concernant le déjeuner, les élèves de l'école publique ont retrouvé le restaurant scolaire en attendant que l'extension soit réalisée. Le projet avance comme vous pourrez le lire en pages 18 et 19.

Pour la pause méridienne, nous avons investi dans des jeux pour que les enfants puissent passer un moment agréable et convivial. 27 agents, comprenant des animateurs diplômés, une équipe d'encadrants et le personnel en cuisine, sont au service des enfants chaque midi.

Du côté du centre de loisirs, quelques changements ont eu lieu au niveau du personnel. Je tenais à féliciter Laurie Gauvain qui a été promue Directrice du centre suite au départ de Damien Charnal. Avec Audrey Le Galludec, responsable du Pôle jeunesse, nous souhaitons également la bienvenue aux nouveaux animateurs qui ont rejoint l'équipe. Tous ont à cœur de faire passer de bons moments à nos enfants lors du temps méridien, à la garderie et à l'accueil de loisirs. »

Morgane Gouès,
Adjointe à la jeunesse et aux affaires scolaires.



ECOLE MATERNELLES

École publique J. Launay **115** Élèves

École St-Pierre **144** Élèves



ECOLE PRIMAIRES

École publique J-Launay **210** Élèves

École St-Pierre **201** Élèves

Une rentrée sous le signe du numérique

Dans le cadre d'une convention entre la Région Académique de Bretagne et la commune de Pleurtuit, le "Plan de relance - Continuité pédagogique - Appel à projets pour un socle numérique dans les écoles élémentaires" permet la prise en charge par l'Etat de 70% des frais d'acquisition d'équipements et de 50% des frais de ressources numériques assumés par la commune. Ces opérations sont réalisées dans le cadre du Plan de relance économique de la France de 2020-2022 lancé par l'Etat.

Ce Plan de relance permet pour l'école élémentaire Joseph LAUNAY :

La mise en place d'équipements pour un montant de 12 000 € réparti comme suit :

- 5** ordinateurs,
- 1** système de sauvegarde (NAS) des données,
- 1** vidéo projecteur,
- 1** extension du réseau WIFI,
- 24** tablettes numériques avec casques adaptés aux enfants,
- 10** caméras de bureau pour la projection de documents,
- +** L'accès à des ressources numériques pour un montant de 2000 € pour deux années.



Quelques jours après la rentrée, Sophie Bézier, Maire de Pleurtuit est allée à la rencontre de la directrice, des professeurs et des élèves de l'école publique...



Le taux de subventionnement sur le volet équipement est de

69,99% Coût total collectivité (TTC) : 20 000 €, dont subvention demandée à l'Etat : 13 999 €

Le taux de subventionnement sur le volet services et ressources numériques est de

50 % Coût total collectivité (TTC) : 2 600 € - dont subvention de l'État demandée : 1 300 €

Ce Plan de relance permet pour l'école élémentaire Saint-Pierre dans le cadre d'une convention de mise à disposition entre l'école et la commune :

Le prêt d'équipements pour un montant de 8 000 € réparti comme suit :

- 12** ordinateurs portables
- 1** casier de transport pour ordinateurs
- 1** extension du réseau WIFI
- +** L'accès à des ressources numériques pour un montant de 600 € pour deux années.



A l'école privée Saint-Pierre, une convention de mise à disposition a été signée le 17 septembre 2021 avec la directrice, Mme Trottier.

Une restauration scolaire dans le respect d'un plan alimentaire et de la Loi EGALIM

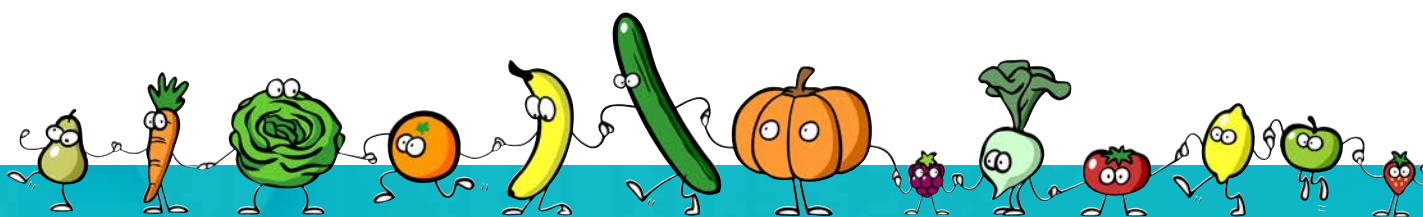
« Le restaurant scolaire accueille en moyenne 510 enfants le midi » explique Florence Dubois, responsable du Pôle Scolaire. « En collaboration avec une nutritionniste, une commission menus vient d'être créée. Elle est constituée de parents d'élèves, d'élèves, du chef de cuisine, de Mme Gouès, adjointe à la vie scolaire, de Mme Le Maire et de moi-même. Le but est d'informer les participants sur notre fonctionnement. » « Nous tenons compte de deux aspects » précise Florence Dubois. « Tout d'abord, nous assurons le suivi et le respect d'un plan alimentaire. Il représente un gain de temps dans l'élaboration des menus équilibrés, du passage des commandes jusqu'à la confection des plats. Il permet de programmer 20 repas consécutifs structurés, sans précision des menus. » souligne-t-elle. « Et puis, la Loi EGALIM de 2018 doit être respectée. Elle a pour objectif l'équilibre des relations commerciales



dans le secteur agricole et alimentaire ainsi qu'une alimentation saine, durable et accessible à tous. »

EN PRATIQUE À PLEURTUIT

- Depuis le 01/11/2019, un menu végétarien par semaine
- A partir du 01/01/2022, proposition d'au moins 50% de produits durables, sous signe d'origine ou de qualité dont au moins 20% de produits bio.



Le PAAT, Projet Alimentaire Agricole Territorial, un projet intercommunal

Depuis 2020, avec les communes du territoire, la ville de Pleurtuit participe au Projet Alimentaire Agricole Territorial. Un travail est effectué sur l'approvisionnement local de fruits et légumes, également pour les produits laitiers qui font l'objet d'une production en volume important localement et à un coût abordable. L'approvisionnement en viande et produits de la mer reste, quant à lui, moins évident, en raison de son coût et de la difficulté à travailler certains produits.

Un autre levier est évoqué par certaines structures pour se diriger vers une réduction du gaspillage alimentaire qui permet de dégager des marges et de développer ainsi un approvisionnement local proportionnel.



De la cantine au restaurant scolaire



Les explications de Guy Ravallault, adjoint à l'urbanisme.

Le constat

Le fonctionnement, le confort et la capacité d'accueil de notre restaurant scolaire, conçu à une époque pas si lointaine où Pleurtuit comptait alors 5 346 habitants, ont atteint leurs limites. Le lancement de la refonte de cet espace satellite des activités scolaires a été une de nos priorités. Cette pause méridienne est un

moment très important pour l'équilibre et l'épanouissement de nos enfants.

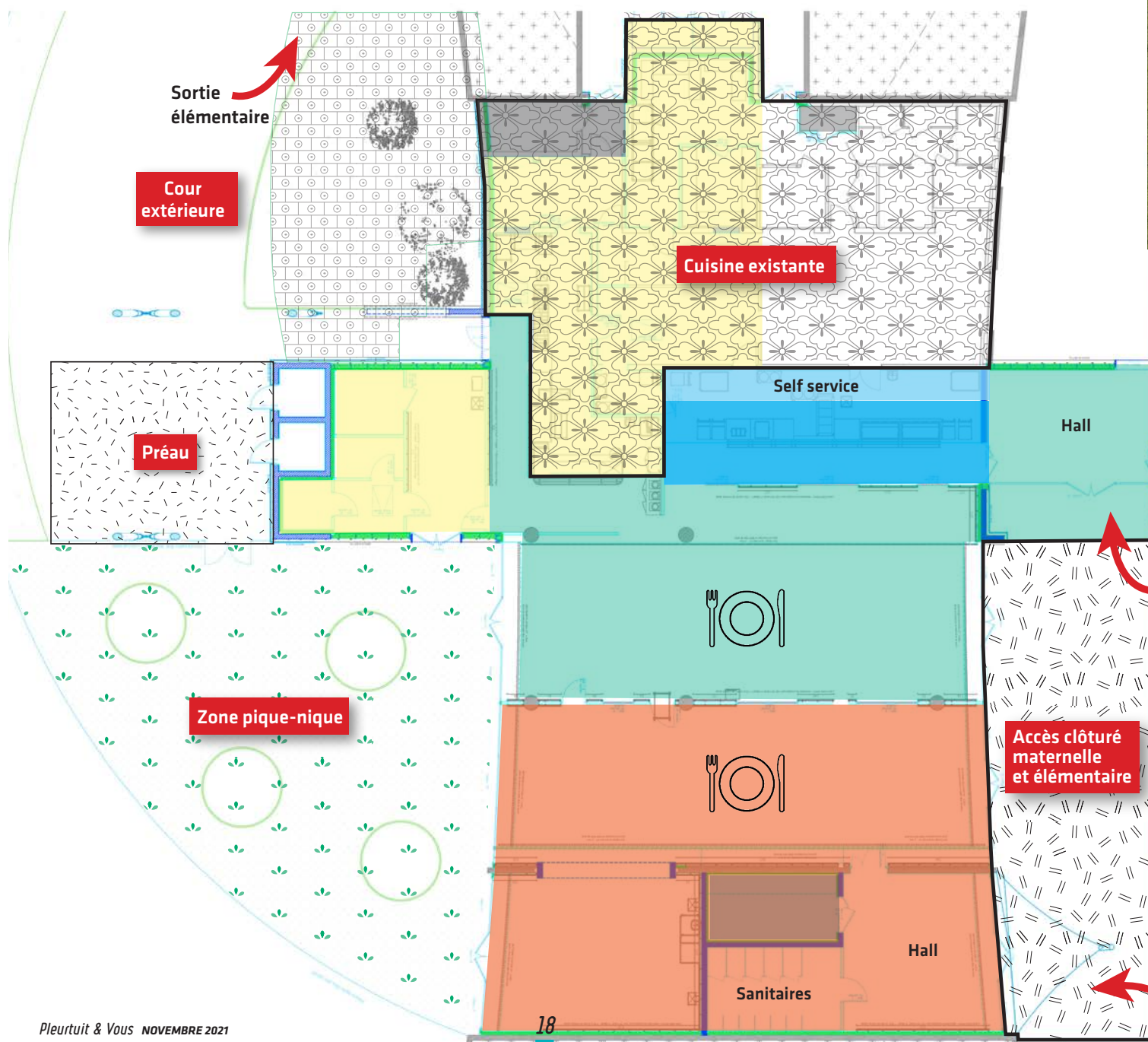
Notre cahier des charges

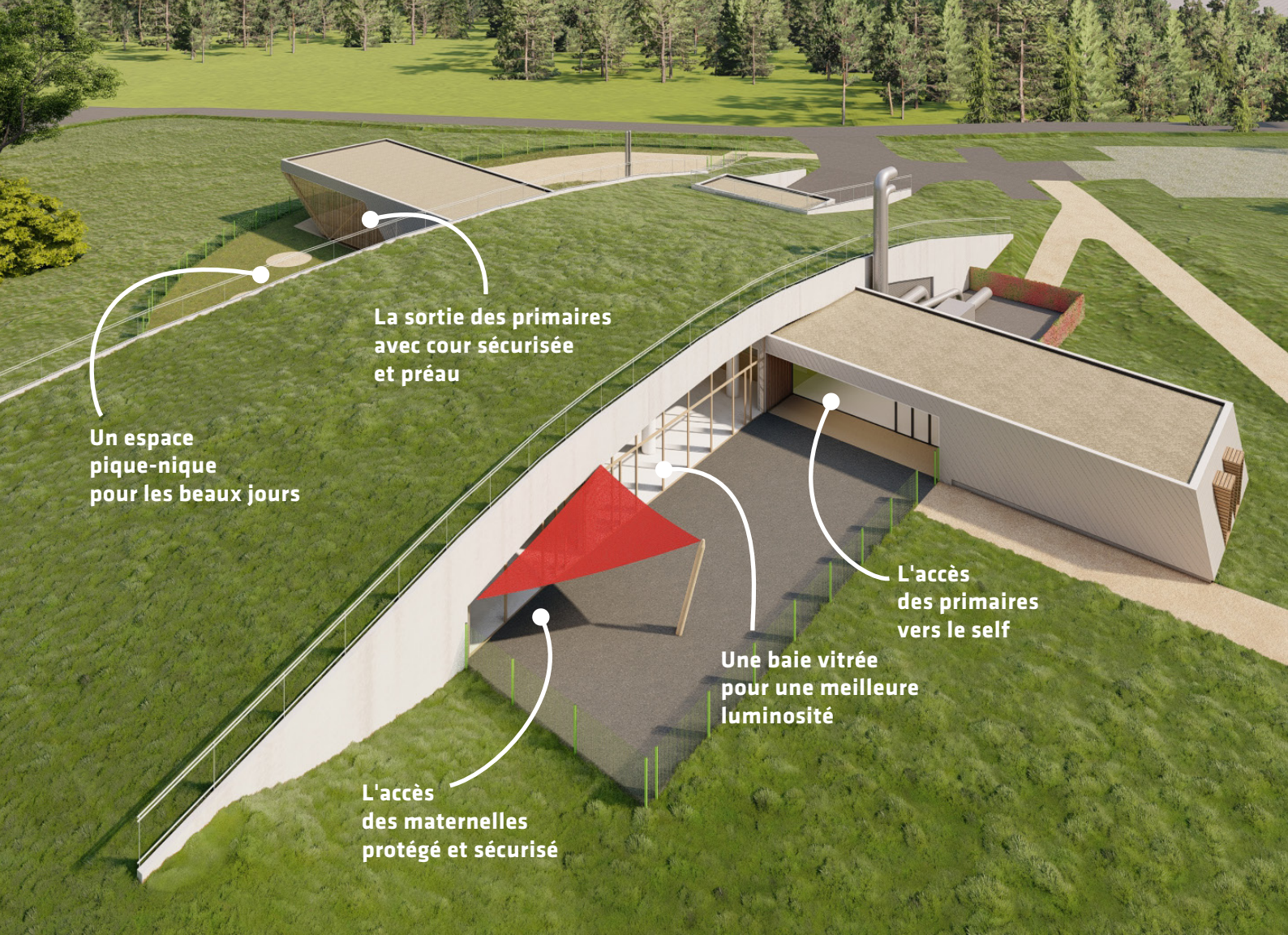
Il a été établi en concertation avec les parents d'élèves, des enfants et les professionnels en charge de la préparation des repas et de l'accompagnement des enfants. Entre autres exigences, le cahier des charges comprend la création d'un self pour les élémentaires, la séparation des maternelles dans un

espace plus "cocoon", l'amélioration de la luminosité, du confort acoustique ainsi que des conditions de travail des agents.

Le projet

Simple, lisible, efficace et lumineux : le projet retenu avec l'équipe pilotée par notre architecte M. Guilloux répond à l'ensemble des objectifs en préservant l'esprit du bâtiment existant. Le voici :





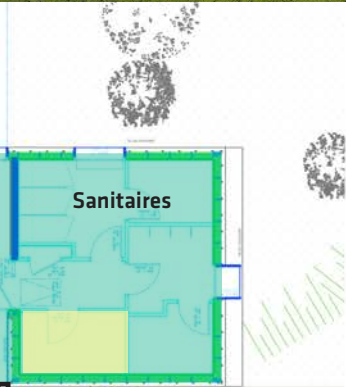
Un espace pique-nique pour les beaux jours

La sortie des primaires avec cour sécurisée et préau

L'accès des maternelles protégé et sécurisé

Une baie vitrée pour une meilleure luminosité

L'accès des primaires vers le self

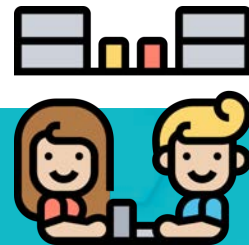


Sanitaires

Accès élémentaire



Et pendant les travaux, quelle organisation sera mise en place ?



« Nous travaillons depuis plusieurs mois à l'organisation de la pause méridienne pendant les travaux du restaurant scolaire qui pourront durer de 12 à 14 mois. » explique Morgane Gouès. « Les maternelles des deux groupes scolaires ainsi que les élémentaires de l'école publique déjeuneront dans les écoles. Quant aux élémentaires de l'école Saint-Pierre, ils déjeuneront à la salle Rance et Frémur. »

« La cuisine sera inaccessible » précise Florence Dubois. « La production des repas sera externalisée pendant cette période. Un marché public de service a été lancé en Octobre. Le prestataire devra se soumettre à toutes les exigences exprimées dans le cahier des charges, dans le respect strict de la Loi. Nous serons vigilants sur la qualité des produits et leurs provenances ».

- Locaux techniques
- Amélioration des conditions de travail
- Création ligne de self
- Espace élémentaire
- Espace maternelle

Accès et sortie maternelle

LES RÉSIDENCES AUTONOMIE : L'alternative entre le maintien à domicile des personnes âgées et l'EHPAD

À Pleurtuit, dans un parc arboré et fleuri, la Résidence Autonomie "Le clos breton", qui dépend du CCAS, propose 51 appartements, 2 studios et 3 hébergements temporaires.



De gauche à droite : Sébastien Petrowsky, animateur, Christèle André, conseillère déléguée à l'action sociale; Marion Le Page, agent de service; Katia Sechery, aide-soignante; Sophie Guislard, directrice de l'établissement et Marie-Thérèse Huberson, adjointe aux affaires sociales.

À LA MAISON



Maintien à domicile
Autonomie +++

RÉSIDENCE AUTONOMIE



Structure
non médicalisée
Autonomie ++

EHPAD*



Structure
médicalisée
Autonomie +

* Etablissement d'Hébergement pour Personnes Agées Dépendantes



RENCONTRE AVEC SOPHIE GUISLARD, MARIE-THÉRÈSE HUBERSON ET CHRISTÈLE ANDRÉ

A partir de quel moment, peut-on parler de perte d'autonomie ?

Christèle André : Quand les actions principales du quotidien comme faire sa toilette, s'habiller ou se déplacer seul ne sont plus possibles pour une personne âgée, on parle alors de perte d'autonomie. La structure d'accueil de la personne âgée sera alors l'Ehpad. Dans les Résidences Autonomie comme "le clos breton", nous accueillons des personnes qui ne sont pas dépendantes d'un tiers pour gérer ce quotidien.

Sophie Guislard : Notre cœur de métier, c'est avant tout la prévention de la perte d'autonomie.



Quel est le profil des résidents à la résidence autonomie "Le clos breton" ?

Christèle André : Nous accueillons les personnes âgées autonomes de plus de 60 ans. Actuellement, nous avons des résidents âgés de 64 à 103 ans. La perte d'autonomie n'est pas liée à l'âge, la preuve avec notre résidente de plus de 100 ans. Nous avons majoritairement des femmes. La plupart de nos résidents ont fait le choix d'entrer dans notre structure à la suite de la perte de leur conjoint. La solitude et l'insécurité sont des ressentis

pesants pour eux. La résidence autonomie leur offre la possibilité d'être entourés de personnes dans la même situation que la leur. Le rapprochement familial près des enfants peut être également un critère de choix. Comme à leur domicile, les résidents sont libres de sortir et de recevoir. La proximité du centre-ville de Pleurtuit et des commerces sont des atouts attractifs.

Quelles sont les différences entre le maintien à domicile, avec les aides proposées par le SAAD (Service d'Aide A Domicile proposé par le CCAS) par exemple, et la résidence autonomie ?

Marie-Thérèse Huberson : C'est avant tout de vivre en collectif tout en gardant son indépendance. Les résidents ont leur appartement avec leurs meubles et peuvent, s'ils le souhaitent, profiter des espaces communs, participer aux animations et aux sorties en groupes.



L'autre grande différence avec le domicile, c'est le service de restauration qui évite la contrainte de faire les courses et de préparer les repas, avec l'avantage de manger équilibré et varié. Et puis, il n'y plus de démarches administratives à effectuer ou de règlement de factures de charges du logement puisque tout est compris dans la prestation de base à la résidence. Il est également possible de choisir des services supplémentaires comme l'entretien du linge et du logement.

Quels personnels accompagnent les résidents ?

Sophie Guislard : Pour la partie administrative et technique, je suis entourée d'une équipe de 3 personnes. La résidence compte également une équipe de soins composée de 3 aides-soignantes qui accompagnent les résidents en journée. Elles font le lien avec le cabinet médical habituel du résident, la pharmacie et avec tous les intervenants médicaux et para-médicaux locaux.

Côté repas, une équipe de 3 cuisiniers assure tous les repas, fabriqués sur place, avec 2 menus au choix chaque jour de la semaine. Dans le cadre de la prévention de la perte d'autonomie, le service hébergement intervient pour les actes courants de la vie quotidienne. Et il y a notre animateur qui propose de nombreuses activités à l'intérieur de la résidence ou en extérieur, ainsi qu'un éducateur sportif qui dispense des séances de gymnastique 4 fois par semaine. Pour répondre à une attente de sécurité de nos résidents, notamment pour les appels d'urgence la nuit, un veilleur est présent pour relayer l'équipe de jour.

Quels partenaires externes

« Les demandes des seniors évoluent et nous réfléchissons à une adaptation de la structure pour qu'elle s'approche encore plus de ce que le résident pouvait avoir à son domicile ».

Marie-Thérèse Huberson

Interviennent au sein de la résidence autonomie ?

Christèle André : A Pleurtuit, l'association "le clos breton animation" propose et finance toutes les activités avec une fréquence d'un spectacle ou d'une animation par mois, ainsi que des sorties récréatives.

Sophie Guislard : La résidence autonomie compte un CVS (Conseil de la Vie Sociale). C'est une instance obligatoire qui a pour objectif d'associer les usagers au fonctionnement de la résidence. Le CVS est composé de représentants des résidents, des familles, du personnel et des gestionnaires. Il rend des avis et peut faire des propositions sur toute question intéressant le fonctionnement de l'établissement comme les repas, les tarifs ou les travaux à réaliser.

Marie-Thérèse Huberson : Dans le respect du culte des résidents, les bénévoles de la paroisse de Pleurtuit interviennent tous les lundis.



INFOS PRATIQUES

Résidence Autonomie
"Le Clos Breton"

2, rue Constant Colmay / 02 99 88 44 63

leclosbreton@pleurtuit.com



Le saviez-vous ?

L'HÉBERGEMENT TEMPORAIRE

La résidence autonomie propose de l'hébergement temporaire pour des personnes de plus de 60 ans.

Pour qui ?

- Pour des personnes qui se trouvent ponctuellement en perte d'autonomie. Par exemple : suite à une hospitalisation ou lors des vacances de proches aidants.
- Pour tester la vie au sein d'une résidence autonomie avant de franchir le pas et de choisir ce type de structure.

Comment ?

3 studios aménagés sont dédiés à ce service. Ils peuvent être loués entre 1 semaine et 3 mois.

LES REPAS PASSAGERS

- Tout Pleurtuisien de plus de 60 ans peut réserver une place au restaurant pour déjeuner ponctuellement ou régulièrement.
- Les familles des résidents peuvent déjeuner au restaurant à condition d'avoir effectué une réservation.



LA MÉDIATHÈQUE

Depuis le mois de septembre, la médiathèque a revu ses horaires d'ouverture pour permettre à un plus grand nombre d'usagers d'en profiter. 24 000 références en livres, CD, DVD, et magazines sont proposés. Rencontre avec les 2 médiathécaires, Amandine et Cynthia, qui nous parlent avec passion de leur métier.



Combien d'usagers à la médiathèque et quels sont leurs profils ?

Amandine : Pour les particuliers, ce sont 90% de Pleurtuisiens et 10% d'usagers qui viennent des communes limitrophes. Ce sont principalement des familles qui souscrivent à un abonnement à 10€ leur donnant droit à une carte d'emprunt pour chaque membre.

Cynthia : Beaucoup de grands-parents prennent également cette formule. Cela permet aux petits-enfants d'emprunter des ouvrages quand ils viennent en vacances.

Amandine : Il faut également rappeler qu'il n'est pas nécessaire d'être abonné pour consulter sur place des livres ou revues. Il en est de même pour l'espace multimédia qui est accessible pour consulter internet ou imprimer des documents prioritaires.

Cynthia : Des groupes sont également usagers de la médiathèque. Nous les accueillons en dehors des horaires d'ouverture. Toutes les classes des écoles de la commune viennent une fois par mois, ainsi que la crèche Brin d'ailes. Nous proposons, en nous adaptant aux âges, une visite de l'exposition du moment, une lecture et un choix de livre. Avec les assistantes maternelles et les parents de jeunes enfants, nous organisons une animation, les "bébés lecteurs", qui remporte toujours un vif succès.



Amandine : Nous savons également travailler avec un "public empêché". Comme avec les résidents du Foyer Pignatel nous recevons depuis 2 ans des personnes d'un IME (Institut Médico-Educatif) de Saint-Malo.

Comment fonctionne la médiathèque ?

Amandine : Huit bénévoles nous accompagnent et apportent leur renfort précieux au fonctionnement de la Médiathèque aussi bien pendant les heures d'ouverture à l'accueil qu'en fermeture pour ranger ou équiper les livres.

Cynthia : Ils aiment le relationnel, la littérature, la musique, le cinéma... Ils nous apportent leurs connaissances et contribuent ainsi à enrichir les suggestions que nous proposons dans la Newsletter bi-mensuelle ou sur nos "tables de mises en avant d'ouvrages".

Quels sont vos rayons de prédilection ?

Amandine : C'est tout d'abord le fonds de Bande Dessinée qui m'intéresse. Je place la BD au même niveau que le roman en sachant que la qualité des ouvrages aujourd'hui est exceptionnelle. Ce genre, qui allie le visuel et un scénario, permet d'aborder tous les sujets qu'ils soient légers ou graves. Il n'y a qu'avec les BD que j'apprécie tous les genres. Quand des parents nous disent « *Mon enfant ne lit que des BD* », nous leur répondons « *Ce n'est pas grave, il lit.* ». La BD peut être un tremplin vers la lecture de roman. Et puis, il y a le rayon cinéma que j'apprécie énormément. Depuis l'ouverture de la médiathèque il y a 10 ans, j'essaie d'enrichir ce fonds avec des collections "arts et essais". qui permettent

« *Notre travail ne consiste pas seulement à mettre des ouvrages en rayons. Nous sommes là pour échanger avec les usagers comme peuvent le faire les libraires ou les disquaires. Cela fait partie des plaisirs de notre métier* ».

de se distinguer des blockbusters ou des films que l'on trouve sur les plateformes de streaming.

Cynthia : Mon domaine de prédilection, c'est le roman enfant destiné aux 7/11 ans. Aujourd'hui, nous avons des collections variées avec des sujets qui "donnent l'envie" de lire. Les romans illustrés sont vraiment très bien faits et laissent des pauses dans la lecture.

Je m'intéresse également au problème de la dyslexie qui touche de nombreux enfants et ados. Nous avons un fonds pour les dyslecteurs avec des ouvrages écrits dans une police adaptée (Opendys) qui offre un confort de lecture. Ces romans sont également destinés aux "primo lecteurs". Nous enrichissons ce fonds pour les ados avec des ouvrages audio qui permettent d'écouter les romans à étudier en cours. Je suis à la disposition des parents ou ados qui souhaiteraient des renseignements à ce sujet.

TARIFS ABONNEMENT

> 10 € pour une famille
> 7 € pour une personne seule

> 20 € pour un abonnement individuel aux "Médiathèques de la Côte d'Emeraude"

Vous pouvez emprunter durant 4 semaines :
6 imprimés (livres et/ou magazines) / 3 DVD
6 CD

> La consultation des documents sur place est libre et gratuite.

HORAIRES : > Voir page 26

DELTA LIVE

50 inscriptions au premier Tremplin Musical Jeunes Talents DELTA LIVE ont été enregistrées. Lancé début septembre, ce nouvel événement, qui s'inscrit dans la saison culturelle, rencontre un beau succès. Les inscriptions sont aujourd'hui clôturées et laissent place aux pré-sélections. 9 artistes ou groupes seront retenus pour trois soirées de qualification en direct et ouvertes au public. 1^{ère} soirée : samedi 29 janvier 2022.



Rencontre avec Patricia Martineau,
adjointe aux affaires culturelles et aux animations

Comment est né Delta Live ?

Lors de la campagne électorale, c'était un souhait d'ajouter un événement à la saison culturelle qui mette en lumière des artistes émergents de la région. Nous avons une salle de spectacle, l'Espace Delta, qui le permet d'autant plus que nous avons investi dans une nouvelle sonorisation. Les jeunes talents sélectionnés se produiront en Live, d'où le nom, face à un public.

Quel est l'ADN de Delta Live ?

Je pars du principe que la culture ne doit pas être élitiste et Delta Live est ouvert à tous les registres musicaux et donc à tous les publics. Nous avons évidemment envisagé cet événement ouvert gratuitement au public. L'ambiance imaginée sera celle des festivals avec une restauration/buvette "food truck" en extérieur lors des 3 soirées de qualification et pour la finale.

Quelles conditions devaient remplir les groupes et artistes pour s'inscrire ?

Avoir au moins 18 ans et ne pas avoir

de contrat avec un label ou un producteur. Nous leur proposons en 1^{er} prix, 2 jours d'enregistrement d'une maquette dans le studio professionnel de notre partenaire Microsillon à Saint-Malo. L'objectif de DELTA LIVE étant pour les artistes de faire découvrir leur univers musical, seules des compositions originales devaient être proposées. Une seule reprise était acceptée.

Vous vous attendiez à recevoir autant d'inscriptions ?

C'est une première et nous ne savions pas à quoi nous attendre. 50 candidats c'est bien et toute l'équipe du Pôle Culture est ravie. Cela a nécessité beaucoup de travail en amont pour monter ce projet.

Comment vont se passer les pré-sélections ?

Avec l'équipe du Pôle culture, nous écoutons actuellement tous les enregistrements reçus, en veillant à ce que les conditions soient bien respectées. L'éclectisme est au rendez-vous et cela répond à notre concept. Il y a du rock avec

SAISON #1

TREMPIN MUSICAL JEUNES TALENTS



des inspirations des années 70/80, de la chanson française, de la techno, du Hip Hop, de la worldmusic ou encore du métal, avec une mixité d'âges dans les groupes, ce qui nous plaît beaucoup. Les choix vont être difficiles. Les 9 artistes ou groupes retenus seront prévenus courant décembre. Ensuite, l'aventure DELTA LIVE débutera avec la première soirée de qualification le samedi 9 janvier 2022. Nous invitons le public à venir en nombre. Aux côtés de professionnels du monde de la culture et de la musique, ils pourront voter pour leur candidat préféré et ainsi lui donner la chance d'aller en finale en juin 2022.

Les rendez-vous

DELTA LIVE 2022

- > Samedi 29 janvier 2022 : 1^{ère} soirée de qualification
- > Samedi 26 mars 2022 : 2^{ème} soirée de qualification
- > Samedi 21 mai 2022 : 3^{ème} soirée de qualification
- > Samedi 25 juin 2022 : Finale

LES RENDEZ-VOUS DE LA SAISON 2021/2022 à l'Espace culturel Delta

Les événements de la saison culturelle ont débuté en octobre avec un rendez-vous chaque samedi dont le spectacle "Celtic Legends", très attendu suite aux différents reports. Les musiciens et danseurs d'Outre-manche ont enchanté le public avec leurs chorégraphies mêlant tradition et modernité.

La saison se poursuit. Faites-vous plaisir et profitez des spectacles de qualité proposés dans l'espace culturel de votre ville.

Samedi 20/11/2021 à 20h30
"N°5 de Chollet"

Un spectacle écrit par Christelle Chollet et Rémy Caccia, mis en scène par Rémy Caccia.

N°5 de Chollet : "Une femme sans parfum est une femme sans avenir." (Coco Chanel) Le 5^{ème} show de la diva de l'humour est rock et féroce. Décoiffante et décoiffée, rebelle et blonde, dans son n°5 l'humoriste sort sa griffe : sketches, tubes, rythme, impro...

« C'est mon 5^{ème} spectacle, le temps passe trop vite. Rendez-vous compte, quand j'ai commencé l'Empiafée, Chirac était Président de la République. En 5 spectacles j'ai connu 4 présidents, le grand, le petit, le gros et le jeune. » (Christelle Chollet)

« Attention je peux vous faire un merdley des années 80. Comme son nom l'indique c'est un Medley mais uniquement avec des chansons de merde. » (Christelle Chollet)

Samedi 15/01/2022 à 20h30
"Potiche"

Théâtre de boulevard
Voir page 26

Samedi 22/01/2022 à 20h30
"Gus"

Illusion & Magie
Plongez dans l'univers de Gus, magicien aussi drôle que doué. Ce spectacle familial enchante le public par sa poésie. Gus s'est fait connaître en 2015 grâce à l'émission "La France a un incroyable talent" et a obtenu une place en finale, puis avec des passages réguliers dans l'émission "Vendredi, tout est permis". Il s'est également produit à Montréal dans le cadre du renommé Festival "Juste pour rire" La tournée 2021/2022 de Gus compte une tren-



taine de dates dans l'hexagone dont Pleurtuit. L'artiste propose un show à la fois généreux, interactif et percutant mais surtout magique. Rires et émerveillement garantis

Mercredi 16/02 à 15h
"Je suis comme ça"
Spectacle jeune public à partir de 3 ans.

Samedi 26/02 à 20h30
"Melle Orchestra"
Musique & humour



Samedi 12/03 à 20h30
"Les Goguettes, en trio mais à quatre - Globalement d'accord"
Musique & humour

Samedi 19/03 à 14h30 et 20h30
Dimanche 20/03 à 15h
"Un de la canebière"
Opérette par la Cie Lyrique Emeraude

Dimanche 3/04 à 15h
"Zou Zik*4"
Goûter concert par l'association Zou

Samedi 14/05 à 20h30
"La Gâpette"
Concert Musette'n roll

Vendredi 1^{er} et samedi 2/07 à 21h
Spectacle de danse
Par Art Danse Compagnie

**Idée cadeau de Noël :
Offrez un spectacle !**



Tous les détails de la programmation sur www.pleurtuit.com

Pour tout renseignement :
contactdelta@pleurtuit.com

Billetterie

Les ventes des billets se font exclusivement en magasin* ou en ligne* :

En magasin : Fnac / Carrefour / Géant / Magasins U / Intermarché

En ligne : www.francebillet.com

*Frais de location en sus

L'AGENDA

M Du 9/11 au 11/12 EXPOSITION

“L’art, c’est la création du lendemain et la découverte d’un autre jour”

Gravures et lithographies par Jackie Québriac. Entrée libre aux heures d'ouverture de la Médiathèque.

D Samedi 13/11 de 10h à 19h et dimanche 14/11 de 10h à 18h
Marché des créateurs

Organisé par l'association “Le Chat Créateur” à Pleurtuit. Entrée libre. 30 exposants

D Samedi 20/11 à 20h30
SPECTACLE

“N°5 de Chollet”

Humour & chansons - Voir p. 24
Tarif : 20€ / 14 €*
—————

CHRISTELLE CHOLLET



N°5 DE CHOLLET

Sam. 20 nov. 2021 à 20h30



Espace Culturel Delta

20€ / 14€

Billetterie en magasin et sur www.francebillet.com



D Samedi 11/12
Ateliers des lutins
à l'Espace Delta

Village de Noël et animations

Place de l'Eglise

M Mercredi 15/12 à 17h
Lectures théâtralisées d'albums de Noël

avec les Ateliers Théâtre de Pleurtuit
Sur réservation. Durée : 1h.

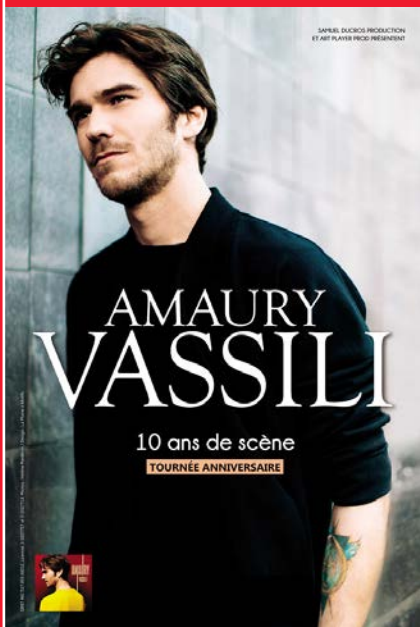
D Samedi 18/12 à 18h SPECTACLE DE NOËL POUR LES FAMILLES
“CLAC”

Un spectacle magique et décalé pour petits et grands. Un prestidigitateur

proposera des numéros époustouffants ! Son assistant qui le filme permet au public de suivre en direct cette magie sur un écran géant. Mais... tout ne se passe pas comme prévu. La petite machine qu'ils pensaient bien huilée se dérègle. Et les deux complices vont être dépassés par le cours des événements...
Gratuit. Sur présentation d'un billet d'entrée à retirer au Village de Noël (place du Gal Dé Gaulle).



Dimanche 12 décembre à 17h30
Concert Amaury Vassili
 À l'église de Pleurtuit
 Tarif : 28€



public un peu de nostalgie joyeuse. Le sujet de la pièce est de toute actualité et la pièce chahute les classes sociales. C'est avec beaucoup d'amusements que cette pièce a été créée pour partager avec le public un bon "moment de théâtre de boulevard".
 Tarif : 10€ / 7 €*
 —

Mercredi 19/01 à 10h30 **M**
 HEURE DU CONTE
"Magie !"

Histoires mises en musique par Fabienne Weisse. Durée : 30min
 Gratuit / Sur réservation
 —

Samedi 22/01 à 20h30 **D**
 SPECTACLE
"Gus !"

Illusion & Magie
 Voir page 24
 —

Samedi 29/01 à 20h30 **D**
 DELTA LIVE

1^{ère} soirée de qualification du Tremplin Musical de Jeunes Talents

3 des 9 artistes émergents de la région, sélectionnés à l'issue des inscriptions, se produiront en live* face à vous le public. Vous pourrez voter pour votre artiste ou groupe préféré aux côtés d'un jury de professionnels. Une buvette et une restauration rapides seront disponibles. L'entrée est gratuite. Venez nombreux, en famille ou entre amis !
 *en direct

*en direct

M Du 4 au 30/01 2022
 EXPOSITION
"Vinyles !"

Pochettes de vinyles dans des registres musicaux variés. Entrée libre aux heures d'ouverture de la Médiathèque.
 —

D Samedi 15/01 à 20h30
 SPECTACLE
"Potiche"

Théâtre de boulevard
 Le metteur en scène, Franck Lemarié, a traité cette pièce dans une ambiance "années 80" pour offrir au



Ciné senior au Cinéma Armor

Organisé par le CCAS 1 mois sur 2, le 2^e jeudi du mois à 14h30. 4€. Prochaines séances :
 Jeudi 9 décembre 2021
 Jeudi 13 janvier 2022.

PASS SANITAIRE ET PORT DU MASQUE :

A l'heure d'impression de ce bulletin municipal, les protocoles sanitaires émis par le Gouvernement imposent la présentation d'un Pass Sanitaire pour accéder aux établissements recevant du public ainsi que le port du masque.

INFOS PRATIQUES MÉDIATHÈQUE :

Pour les spectacles, les Lectures et les Ateliers à la Médiathèque, réservation obligatoire au 02 23 16 12 20

HORAIRES :

Lundi de 14 h à 16 h
 Mardi de 16 h à 18 h
 Mercredi de 10 h à 12 h 30 et de 14 h à 18 h
 Vendredi de 15 h 30 à 18 h 30
 Samedi de 10 h à 12 h et de 14 h à 17 h

INFOS PRATIQUES ESPACE DELTA :

Les ventes des billets se font exclusivement en magasin* ou en ligne* :
 En magasin : Fnac / Carrefour / Géant / Magasins U / Intermarché
 En ligne : www.francebillet.com

*Frais de location en sus

ENSEMBLE, AGISSONS POUR NOTRE TERRITOIRE

Pourquoi j'ai démissionné :

« Après 1 an comme conseiller municipal de l'opposition, j'ai pris la décision de démissionner : impossibilité de travailler en concertation, d'envisager des échanges constructifs sur les sujets qui me tenaient à cœur comme l'action sociale, la jeunesse, le développement du territoire avec les associations.

Je suis inquiet de l'isolement de Pleurtuit sur le territoire dû aux postures inadaptées de Madame le Maire. Je reste solidaire de mon équipe. » **Yohann Hédin**

A Pleurtuit un mot d'ordre : VITESSE et PRÉCIPITATION au détriment de la REFLEXION. Nous avons des droits, mais pour la majorité, nous aurions des travers ! En effet, nous cherchons l'information ! Nous posons des questions !

Les commissions municipales devraient être des groupes de travail et de réflexion dans une démarche de prospective sur les projets à mener. Or, il n'en est rien ! Elles sont principalement réunies dans le cadre de la préparation des conseils municipaux. Par ailleurs, ont été créés des "comités de pilotage" pour le restaurant scolaire, l'espace jeunes, la mairie, le plan de circulation... Notre présence n'y a pas été naturelle! Nous avons réussi, malgré tout, à y obtenir une place en cours de route. Cela étant, ces comités se substituent aux commissions auxquelles ils ne rendent pas compte.

Nous saluons l'arrivée d'Hélène Reux et continuerons à porter le débat démocratique.



Pour suivre les actualités,
rejoignez les 2 890 abonnés à la Page Facebook
de la ville @VillePleurtuit



Développons ensemble une communauté
sur Instagram. Postez vos photos de paysages
ou de moments festifs à Pleurtuit en mentionnant
le hashtag #ville_de_pleurtuit



Alliance Hypnose et Fleurs
Cabinet à Pleurtuit
15 rue de Dinard – 35730 Pleurtuit

Hypnothérapeute &
Conseillère agréée en Fleurs de Bach
RV au 06.77.96.83.99

Site Web : www.alliance-hypnose-fleurs.com

**Minceur, Arrêt du tabac, Confiance en soi, Sommeil,
Addictions, Examens, Anxiété, Traumatismes...**






Un parc de plus de 200 toupies



BÉTON PRÊT À L'EMPLOI
ZA de l'Orme
35730 PLEURTUIT
Tél : 02.99.52.45.51

25 Centrales Réparties sur 5 Départements

S T A N O P T I Q U E

OPTIQUE & AUDITION

Place de l'église PLEURTUIT Tél. 02 99 88 78 25

EMERAUDE PROPRETÉ SERVICES LANOË

Professionnels - Syndics - Particuliers



Service Propreté
Nettoyage tous locaux
Nettoyage vitres, vérandas, bow window
Nettoyage après sinitres/travaux
Déblaiement, débarras encombrants

02 99 46 61 89

PA de l'Orme - 15, rue des Entreprises
35730 Pleurtuit
www.emeraude-proprete-services.fr

Service Assainissement
Débouchage canalisations
Vidange toutes fosses, bac à graisses
Nettoyage poste de relevage
Passage caméra



Horaires

1er avril au 30
septembre
Tous les jours
8h45 à 20h

ouvert
le Dimanche Matin
en Juillet et Août

Parking couvert et Aérien
larges places et
Toute une équipe à votre service.



Vos courses en un clic préparées
en 2h, livrées chez vous*

*voir modalités au Drive



Service uniquement
le midi
et
Sandwicherie



ELYSEE GALLIC
I M M O B I L I E R
www.immobilier-ouest.fr

VENTE - ACHAT
ESTIMATIONS
LOCATION
GESTION
LOCATIVE



ELYSEE GALLIC I M M O B I L I E R
ACHAT • VENTE • GESTION • LOCATION
www.immobilier-ouest.fr Sébastien DELAIRE ☎ 02 99 88 72 17

**Bénéficiez
de plus de
20 ans
d'expérience
sur le secteur**



Contactez-nous
6 rue de Dinard 35730 PLEURTUIT
☎ 02 99 88 72 17 / 06 86 72 54 89
info@elysee-gallic-immobilier.com

